

ЖАРАТЫЛЫСТАНУ ҒЫЛЫМДАР / ЕСТЕСТВЕННЫЕ НАУКИ /
NATURAL SCIENCES

DOI 10.54596/2958-0048-2025-4-11-21

УДК 911.373.4

МРНТИ 05.11.51

СОЦИАЛЬНО-ГЕОГРАФИЧЕСКИЙ АНАЛИЗ СИСТЕМЫ
СЕЛЬСКОГО РАССЕЛЕНИЯ СЕВЕРО-КАЗАХСТАНСКОЙ ОБЛАСТИ

Пашков С.В.^{1*}, Исмагулова С.М.¹, Жамахаев М.А.¹

^{1*}НАО «Северо-Казахстанский университет имени Манаша Козыбаева»,
Петропавловск, Казахстан

*Автор для корреспонденции: sergp2001@mail.ru

Аннотация

На основе и в связи с мезотерриториальными исследованиями в статье рассматриваются особенности современной системы сельского расселения типичного аграрного региона Казахстана – Северо-Казахстанской области. За 270-летнюю историю сельскохозяйственного освоения региона сеть сельских поселений формировалась и усложнялась в зависимости от преобладающих трендов государственной политики. Актуальность исследования продиктована постсоветской депопуляцией сельского населения, обусловленной сельскохозяйственной специализацией региона и монополизацией сельского рынка труда. Проведен анализ и выявлены факторы формирования системы сельского расселения региона, идентифицированы ее основные типы.

Ключевые слова: депопуляция сельского населения, поляризация сельского расселения, опорный каркас расселения, Северо-Казахстанская область, система расселения.

СОЛТҮСТІК ҚАЗАҚСТАН ОБЛЫСЫНЫҢ АУЫЛДЫҚ ҚОНЫСТАНДЫРУ
ЖҮЙЕСІН ӘЛЕУМЕТТІК-ГЕОГРАФИЯЛЫҚ ТАЛДАУ

Пашков С.В.^{1*}, Исмагулова С.М.¹, Жамахаев М.А.¹

^{1*}«Манаш Қозыбаев атындағы Солтүстік Қазақстан университеті» КеАҚ,
Петропавл, Қазақстан

*Хат-хабар үшін автор: sergp2001@mail.ru

Аңдатпа

Мезотерриториялық зерттеулердің негізінде және оған байланысты мақалада Қазақстанның типтік аграрлық аймағы – Солтүстік Қазақстан облысының заманауи ауылдық қоныстандыру жүйесінің ерекшеліктері қарастырылады. Аймақтың ауылшаруашылық дамуының 270 жылдық тарихында ауылдық елді мекендер желісі мемлекеттік саясаттың басым тенденцияларына байланысты қалыптасты және күрделене түсті. Зерттеудің өзектілігі аймақтың ауылшаруашылық мамандануына және ауылдық еңбек нарығын монополиялауға байланысты посткеңестік ауыл тұрғындарының депопуляциясынан туындайды. Талдау жүргізілді және өңірдің ауылдық қоныстандыру жүйесін қалыптастыру факторлары анықталды, оның негізгі түрлері анықталды.

Кілт сөздер: ауыл тұрғындарының депопуляциясы, ауылдық қоныстанудың поляризациясы, қоныстанудың тірек қаңқасы, Солтүстік Қазақстан облысы, қоныстану жүйесі.

SOCIO-GEOGRAPHICAL ANALYSIS OF THE RURAL SETTLEMENT SYSTEM IN THE NORTH KAZAKHSTAN REGION

Pashkov S.V.^{1*}, Ismagulova S.M.¹, Zhamahayev M.A.¹

^{1*}Manash Kozybayev North Kazakhstan University NPLC, Petropavlovsk, Kazakhstan

*Corresponding author: sergp2001@mail.ru

Abstract

Based on and in connection with mesoterritorial studies, the article examines the features of the modern rural settlement system of a typical agricultural region of Kazakhstan – the North Kazakhstan region. Over the 270-year history of agricultural development in the region, a network of rural settlements has been formed and complicated depending on the prevailing trends in government policy. The relevance of the study is dictated by the post-Soviet depopulation of the rural population, due to the agricultural specialization of the region and the monopolization of the rural labor market. The analysis has been carried out and the factors of the formation of the rural settlement system of the region have been identified, its main types have been identified.

Keywords: depopulation of rural population, polarization of rural settlement, basic framework of settlement, North Kazakhstan region, settlement system.

Введение

Расселение – естественно-исторический процесс распределения населения в пределах конкретной территории и его концентрация в населенных пунктах, в результате чего формируется сеть поселений. Для различных социально-экономических формаций характерны свои особенности расселения. Основная черта социально-демографического развития Северо-Казахстанской области (СКО) – типичного сельскохозяйственного региона Республики Казахстан с одной из максимальных по стране долей сельского населения (50%) – формирование и развитие сельскохозяйственной системы расселения, которая обусловлена 270-летней историей непрерывного освоения и заселения территории области. Сельские населенные пункты (СНП) СКО формируют единую систему расселения, при этом плотность СНП является максимальной в стране – разреженность сети составляет 6,5 СНП/100 км².

Современная система сельского расселения СКО сформирована под влиянием как зональных факторов, обусловивших возникновение сел в районах сельскохозяйственного освоения, так и азональных – агглютинацией СНП к городским поселениям [8]. Концептуально, система сельского расселения обусловлена влиянием иерархических принципов коллективной организации и функционирования сельскохозяйственных предприятий, инкорпоративно развивавшихся на территории области с конца 20-х гг. прошлого года (организации сельхозартелей и коллективизации сельского хозяйства) – центральных усадеб и отделений.

Ниже проведено ранжирование СНП по их людности, что позволило определить их общую численность, а также численность населения, проживающих в каждом из типов сел (табл. 1).

Таблица 1. Расселение населения Северо-Казахстанской области
(составлено по данным [2; 6])

Численность населения (чел.)		
	Всего	Доля, %
Городское	259532	48,0
Сельское	281254	52,0

Всего		540786				100					
Количество населенных пунктов (ед.)											
		Всего				Доля, %					
Городских		5				0,8					
Сельских		635				99,2					
Всего		640				100					
Количество сельских населенных пунктов в диапазонах										Всего	
<100 чел.		100-499 чел.		500-999 чел.		1000-1999 чел.		2000 и > чел.			
всего	%	всего	%	всего	%	всего	%	всего	%	всего	%
202	31,8	294	46,3	92	14,5	29	4,6	18	2,8	635	100
Численность сельского населения в диапазонах (чел.)										Всего	
<100		100-499		500-999		1000-1999		2000 и >			
всего	%	всего	%	всего	%	всего	%	всего	%	всего	%
8848	3,1	77657	27,6	62629	22,3	40228	14,3	91892	32,7	281254	100

Современные тренды трансформации системы сельского расселения СКО характеризуются всевозрастающей ролью мелкоселенных населенных пунктов, тогда как крупные сельские поселения – это, как правило, районные административные центры и села, находящиеся в 20-30 км вокруг областного центра (Якорь, Боголюбово, Токуши и др.). Подобные изменения свидетельствуют о разбалансированности системы сельского расселения, формировавшейся в советский период как отклик на сельскохозяйственное освоение территории области. В то же время относительно выгодное географическое положение подобных СНП, широко интегрированных в городской рынок труда, все больше нивелируются ухудшающейся экологической обстановкой, обусловленной сильным техногенным воздействием: концентрация производственных мощностей, разрастание транспортных коммуникаций, создание сети полигонов промышленных и бытовых отходов. Так, решение властей о переносе полигона твердых бытовых отходов (в связи с окончанием эксплуатационного этапа и началом консервации ныне действующего) из села Шаховское в поселок Якорь, с последующим строительством там завода по переработке мусора, моментально обвалило рыночную стоимость домов в данном СНП, увеличив число случаев смены места жительства и переезда в областной центр. Кроме того, усиливающийся техногенный прессинг на природные богатства пригородной сельской местности (леса, озера), девальвирует ее средостабилизирующий и рекреационный потенциал.

Продемонстрированное в таблице изменение (сокращение) средней людности СНП указывает на значительное влияние территориального расположения и близости к областному центру на демографические характеристики поселений. Наиболее высокая людность СНП в Кызылжарском районе объясняется лучшей транспортной доступностью, развитой инфраструктурой и более высоким уровнем экономической активности (широкая интеграция в городской рынок труда), что способствует миграционному притоку населения. Аналогичная тенденция наблюдается и в других районах с относительно высокими показателями людности (Г. Мусрепова, Аккайынский, Акжарский, Уалихановский), что связано с благоприятными агроклиматическими и социально-экономическими условиями для ведения сельскохозяйственной (земледельческой) деятельности. В то же время, районы с минимальной средней людностью СНП (Шал акына и Мамлютский районы) характеризуются менее выгодным географическим положением, оттоком населения и меньшей экономической

активностью. Такие различия обусловлены недостаточностью предлагаемых социальных услуг, проблемами с трудоустройством экономически активного населения, особенно, молодого возраста и, как следствие, общей депопуляцией сельских поселений, характерной для периферийных районов.

Цель исследования: проанализировать сложившуюся систему сельского расселения и определить основные типы расселения сельского населения Северо-Казахстанской области.

Материал и методы исследования

На сегодняшний день система сельского расселения постсоветских стран находится в состоянии трансформации, при которой возможны различные варианты конфигурации рисунка сети поселений, в зависимости от влияния как внутренних, так и внешних факторов. При этом анализ основных тенденций расселения сельского населения позволяет сбалансировать демографические процессы, выработать эффективную стратегию развития сельской местности [9].

Система сельского расселения характеризуется ярко выраженным динамизмом, обусловленным не только социально-экономическими и политическими, но и природными процессами. Под их воздействием происходит трансформация системы расселения, в результате чего одни СНП увеличиваются в населении и площади, другие (подавляющее большинство) – теряют население вплоть до обезлюживания. Причем, оптимизация и ликвидация СНП происходит не только в силу объективных причин, вызванных социально-демографическими или экономическими предпосылками, но и директивно [1].

Зарождение и развитие крупных организационных форм сельскохозяйственного производства в виде совхозов (гораздо реже – колхозов), их серьезное технико-экономическое оснащение способствовали формированию сети сельских поселений в советский период. Несмотря на многие ее недостатки, колхозно-совхозная система была организационно адаптирована к производству сельскохозяйственной продукции, была развита социальная инфраструктура каждого сельского поселения независимо от его размера [4].

Одной из важнейших причин трансформации сельского пространства в Российской Федерации (как, впрочем, и всего постсоветского пространства) стало значительное снижение государственного участия в сельскохозяйственном производстве, что, в свою очередь, определило экономическую поляризацию в регионах на фоне длительной депопуляции сельской местности [10].

Взаимосвязанное изучение расселения, динамики и миграционной концентрации населения в глубинных сибирских районах выявило сжатие системы сельского расселения, а ареалы расселения сформировались вдоль транспортных коммуникаций и речных долин, при сохранении наибольшей плотности населения в радиусе одночасовой доступности от районных центров [3].

Миграция является одним из существенных факторов изменения территориального перераспределения и численности сельского населения. Оценка социальной комфортности проживания населения показывает её общее снижение. Для развития системы сельского расселения следует создавать дополнительные функции и расширять современные элементы производственной и социальной инфраструктуры [5].

В работе были использованы фактологические и статистические данные Бюро национальной статистики Агентства по стратегическому планированию и реформам Республики Казахстан [2], Концепции развития сельских территорий Республики

Казахстан на 2023-2027 гг. [6], Комплексного плана социально-экономического развития Северо-Казахстанской области на 2021-2025 гг. [7], а также работы отечественных и российских авторов, личные наблюдения авторов. Применялись следующие методы: кабинетного анализа, историко-географический, геоинформационный, сравнительно-географический. Математико-статистическая обработка данных проводилась стандартными методами в приложении Microsoft Excel. Разработка электронных карт сельского расселения СКО выполнялась с использованием ArcGIS 10.5 (ESRI Inc.).

Результаты и их обсуждение

В целях определения пространственно-временных закономерностей размещения сельского населения, свидетельствующих о процессах трансформации сельской местности, в современных социально-демографических исследованиях широко применяется индекс территориальной концентрации населения (ИТКН), основная концепция и методы расчета которого были предложены в свое время Ю.Г. Саушкиным. Нами был рассчитан ИТКН для СКО по статистическим данным Бюро национальной статистики [2]. Полученные результаты позволили сгруппировать административные районы СКО по степени концентрации населения, для визуализации произведенных расчетов была составлена картосхема (рис. 1).

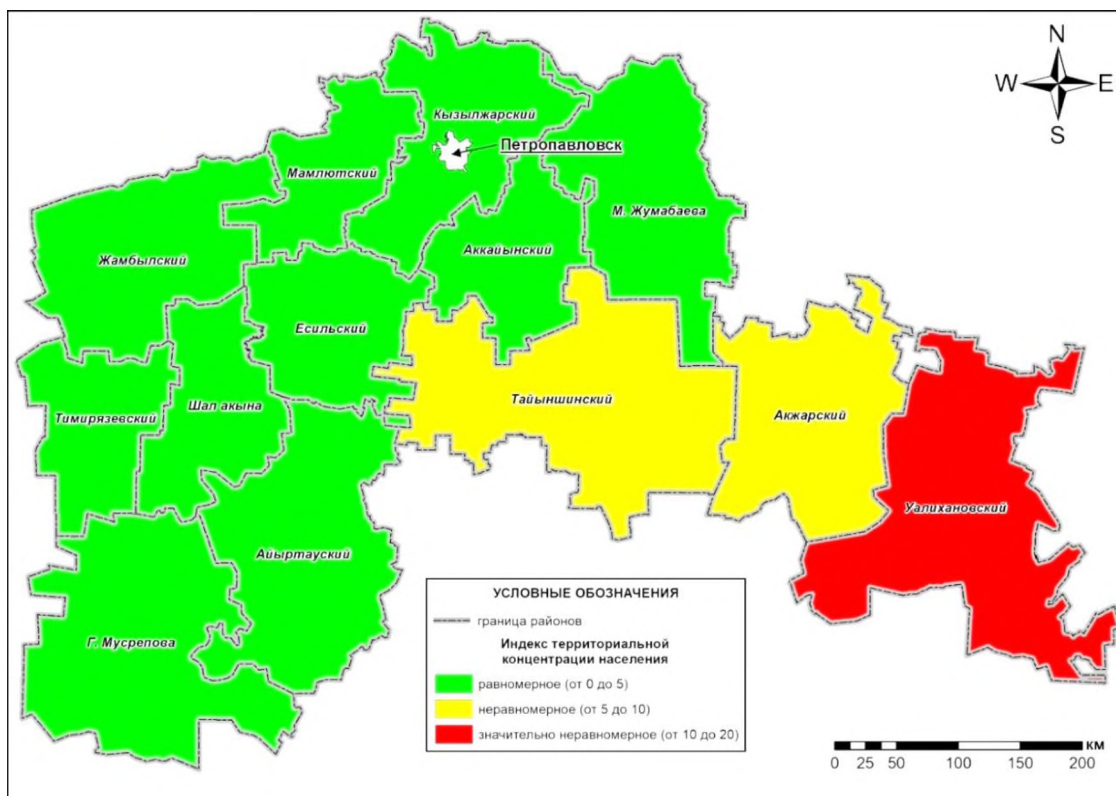


Рисунок 1. Районирование территории Северо-Казахстанской области по индексу территориальной концентрации сельского населения (рассчитано и составлено авторами по данным [2, 6])

Анализ полученных данных выявил относительную равномерность размещения сельского населения в пределах 10 административных районов области, охватывающих

78% территории и 94% населения области. Акжарский и Тайыншинский районы, вследствие продолжающейся депопуляции и оттока населения мелкоселенных СНП в центральные усадьбы хозяйств, районные центры или в крупные города (Петропавловск, Кокшетау, Астана) демонстрируют неравномерную концентрацию населению. Однако наиболее значительная территориальная поляризация территории по ИТКН отмечена в Уалихановском районе, характеризующимся рядом рискогенных природных и социально-экономических факторов: сухостепной климат, периферийное положение относительно не только областного центра, но и близлежащих городов, низкий уровень жизни и др.

Анализ причинной зависимости (каузальности) пространственного размещения сельских населенных пунктов позволил идентифицировать влияние тех или иных групп природных и техногенных факторов, что, в свою очередь создало основу для проведения их типологии. На основе и в связи с проведенной идентификацией выделены следующие типы: водный (прибрежный), водораздельный (пастбищный), магистральный и водно-магистральный. Причем, если первые 2 типа расселения обусловлены природными факторами, то последние – социально-экономическими (табл. 2).

Таблица 2. Типология расселения сельского населения Северо-Казахстанской области
(рассчитано и составлено авторами по данным [2; 6])

Типы расселения	Обобщающий тип расселения	Количество поселений (ед.)	Численность населения (чел.)	Средняя людность (чел./СНП)
Водный	Осваивающий (традиционный)	15	1819	121
Пастбищный		140	24466	175
Магистральный	Трансграничный (современный)	373	181980	488
Водно-магистральный		107	72989	682

Активное сельскохозяйственное освоение (заселение) территории СКО началось во второй пол. XVIII в. вблизи линии оборонительных крепостей и редутов, а затем вдоль долины р. Есиль [11], что привело к образованию множества сельских населенных пунктов по ее берегам (Явленка, Покровка, Петровка, Николаевка и др.). Сформировалась развитая сеть поселений, большинство из которых относились к водному типу и располагались рядом с крупными гидрографическими объектами (помимо р. Есиль и его притоков, Иманбурлук и Аканбурлук, также на берегах пресноводных водоемов).

В начале XX в., в связи с увеличением притока переселенцев из европейской части России, происходило «размывание» прибрежного типа расселения. Освоив удобные места на берегах рек и озер, крестьяне начали заселять водоразделы и степные районы. Особенно ускорился этот процесс в годы массового переселения в период столыпинской аграрной реформы 1906-1911 гг. Это привело к значительному увеличению доли поселений водораздельного (пастбищного) типа, где основным источником питьевой воды были колодцы, а для хозяйственных нужд использовалась талая вода из искусственных водоемов (копаней и прудов).

Активное развитие хозяйственных связей в XX в. (прежде всего, вывоз сельскохозяйственной продукции) способствовало созданию густой сети

автомобильных и железных дорог, что привело к росту поселений, ориентированных на магистральные дороги, т.е. поселений магистрального типа, развитие которых зависело от функционирования и обслуживания подобных объектов. В тех случаях, когда такие дороги проходили через ранее существующие поселения вдоль рек или озер, возникали поселения водно-магистрального типа. Развитие этих поселений характеризовалось преобладанием связи с социально-экономическими объектами (автодороги и железнодорожные пути). Типы расселения объединены в два обобщенных типа: осваивающий (традиционный) и трансграничный (современный). На основе анализа статистических данных была составлена карта расселения сельского населения СКО по типам СНП (рис. 2).

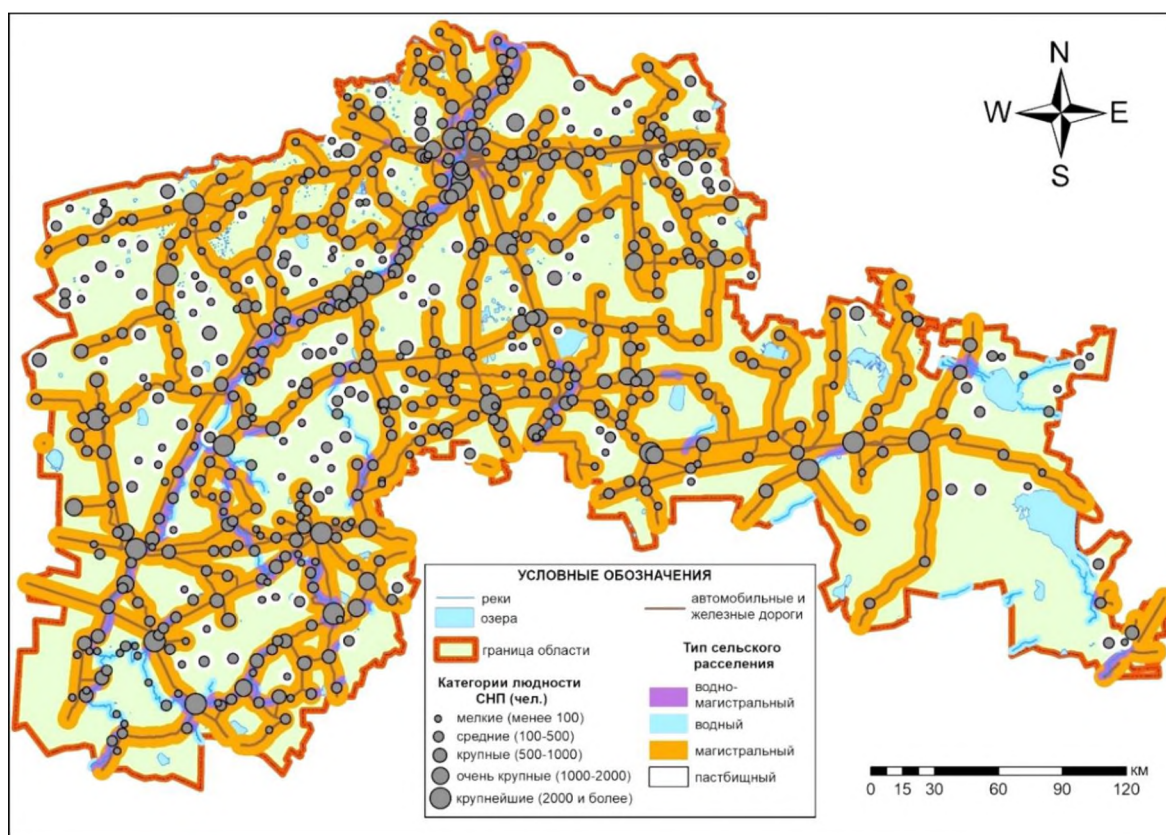


Рисунок 2. Территориальная организация сельского расселения Северо-Казахстанской области по типам сельских населенных пунктов (составлено авторами по данным [2; 6])

Сельское население в СКО преимущественно расселено в магистральных типах СНП, в то время как их минимальное количество относится к водному типу (при средней людности – всего 121 человек, с сохраняющейся тенденцией к уменьшению). К этому же типу относится наименьшее количество населенных пунктов СКО (2,4%). Магистральный тип характерен для 373 населенных пунктов, где проживает наибольшая доля людей всех рассматриваемых типов поселений (64,7%). Наименьшее количество людей проживает в водном и пастбищном типах поселений, что вполне объяснимо: люди стараются проживать там, где присутствует какое-либо транспортное сообщение в ближайшей зоне доступности. Населенные пункты пастбищного типа в основном мелкоселенные, которые при отсутствии необходимой инфраструктуры постепенно

будут переходить в ранг «бесперспективных» населенных пунктов, подлежащих оптимизации (ликвидации) (табл. 2).

Проведенная типология отражает как историческое развитие, так и современные социально-экономические реалии региона, а также состав и плотность населения, разнообразие природных факторов. В зависимости от изменений социально-экономических и природных условий, типы расселения могут меняться. Предполагается, что в будущем увеличится количество поселений водно-магистрального типа, а также возрастет численность населения в поселениях водного и магистрального типов. В то же время, количество пастбищных поселений, доминировавших в засушливо-степной и сухостепной зонах юго-востока региона, скорее всего, будет снижаться, поскольку они не могут стать частью основной сети расселения и постепенно теряют свое значение.

Таким образом, в СКО происходит переход от традиционного типа расселения к современному, что красноречиво свидетельствует о смене социально-экономической формации и усилении роли геоэкономических факторов.

В целях оптимальной организации сельского расселения, обеспечения перемещения населения и грузов, важным условием функционирования СНП является транспортная инфраструктура, которая, впоследствии сама является основой для возникновения новых СНП в узловых точках, формируя, тем самым, опорный каркас расселения (ОКР) сельского населения.

При конструировании ОКР рассматриваемого региона были идентифицированы группы СНП и обслуживающие их важнейшие железнодорожные и автомобильные магистрали (республиканского и областного значения). Итогом работы стала созданная схема ОКР населения СКО (рис. 3).

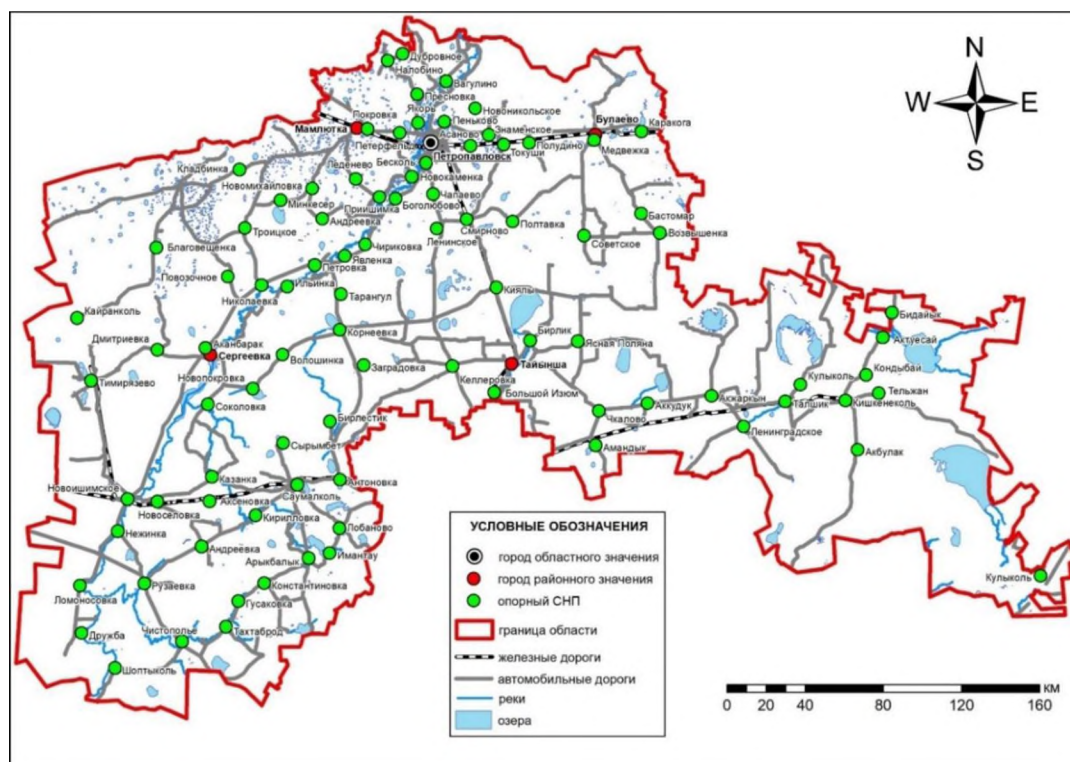


Рисунок 3. Опорный каркас расселения населения Северо-Казахстанской области
(составлено авторами по данным [6,7])

Анализ рис. 3. продемонстрировал, что благодаря максимальной в стране разреженности сети СНП, регион имеет также и максимальную плотность автомобильных дорог (9,17 км/100 км² в сравнении со среднеказахстанскими 3,48 км/100 км²) [2]. Помимо этого, из всех регионов Казахстана для СКО в наибольшей степени характерен феномен полимагистральности – совмещения двух и более линий транспортных путей (железнодорожных, автомобильных, водных и др.).

В итоге, транспортная инфраструктура играет ключевую роль в конструировании ОКР, что обусловлено рядом региональных особенностей.

1. Сельскохозяйственная специализация региона предопределила интенсивное развитие транспортной инфраструктуры не только для перевозки зерна и другой сельскохозяйственной продукции, но и прочих грузов.

2. Низкий уровень урбанизации региона обусловил интенсивный внутренний пассажирооборот, как между административными районами (прежде всего, соседними), так и с областным центром.

3. Приграничное расположение региона, прохождение ряда международных (казахстанско-российских) автомобильных и железнодорожных магистралей, прямое сообщение со столицей, способствовали всевозрастающему транзиту через территорию СКО в оба направления различных видов грузов: машин и оборудования, ГСМ, сырья и др.

Формирование опорной сети транспортных линий сопровождается усовершенствованием сети автодорог, прежде всего, международного и республиканского значения. Это не только создает надежную основу для экономического развития территорий, устойчивости системы расселения, но и обеспечит стабильность производственно-транспортных связей, повысит транспортную доступность территории.

Заключение

Формирование сети сельских поселений в СКО происходило в три этапа: колониционный (XVIII-XIX вв.), советский (XX век) и постсоветский (с 1991 г.) периоды. Колонизационная политика Российской империи, включая переселенческую политику конца XIX – начала XX вв., обусловила формирование основы сельской сети. В советский период коллективизация и целинная кампания Н.С.Хрущева способствовали созданию крупных поселений, но одновременно привели к разрушению традиционных форм хозяйствования и ликвидации очаговых форм временного расселения коренного населения (кыстау). Постсоветская трансформация сопровождалась упадком периферийных сельских поселений, связанным с миграцией, отрицательным естественным приростом и деградацией инфраструктуры. Размещение сельских поселений обусловлено природно-климатическими условиями, включая доступность водных ресурсов, плодородие почв и рельеф. Основная сеть поселений сформирована в степной зоне, где благоприятные условия способствовали развитию земледелия на обширных пространствах (преобладали крупные совхозы с площадью пашни в 20000-30000 га). В то же время удаленные засушливо-степные и сухостепные районы с менее благоприятными почвенно-климатическими условиями (Акжарский и Уалихановский) характеризуются низкой плотностью поселений и менее развитой инфраструктурой, что обусловило в постсоветский период их массовое обезлюживание и переход к очаговому характеру расселения.

Кроме того, развитие сельских поселений тесно связано с транспортной инфраструктурой, возникшей и усложнявшейся в основных сельскохозяйственных

районах. Населенные пункты, расположенные вблизи автомобильных и железнодорожных магистралей, демонстрируют более высокую экономическую активность и развитие социальной инфраструктуры. В то же время отдаленные поселения страдают от транспортной изолированности, что препятствует их интеграции в региональную экономику и рынок труда. Анализ текущей ситуации продемонстрировал, что транспортные узлы играли и продолжают играть ключевую роль в формировании экономически активных сельских поселений, учитывая все увеличивающийся аграрный профиль сельской экономики. Как правило, административные центры районов, расположенные на крупных автомобильных или железнодорожных магистралях, являются одновременно современными региональными зерновыми хабами.

Пространственная организация сельских поселений характеризуется значительными диспропорциями. Опорный каркас сельского расселения сосредоточен вблизи административных центров, в то время как периферийные поселения находятся в состоянии депопуляции и экономического спада, постепенно исчезая с карты региона. Это приводит к еще большей концентрации населения и ресурсов в опорных сельских населенных пунктах области, что требует трансформации социальной инфраструктуры (актуализации стандартов предоставления и доступа социальных услуг) оптимизируемых сельских поселений.

Применение геоинформационных технологий для моделирования опорного каркаса расселения позволило выявить основные закономерности пространственной организации, выявив решающую роль транспортного фактора.

Литература:

1. Балабейкина О.А., Коробушенко В.Ю. Сокращение числа сельских населенных пунктов в Республике Удмуртия с 1920-х до 2000-х гг. // Вестник Московского университета. Серия 5: География. - 2024. - Т. 79. - № 6. - С. 106-115. <https://doi.org/10.55959/MSU0579-9414.5.79.6.9>
2. Бюро национальной статистики Агентства по стратегическому планированию и реформам Республики Казахстан. Режим обращения: <https://stat.gov.kz> (дата обращения: 20.11.2025)
3. Воробьев Н.В., Воробьев А.Н., Маргеева Д.В. Современная трансформация сельского расселения (на примере Верхнеленя, Иркутская область) // Известия Русского географического общества. - 2024. - Т. 156. - №4. - С.375-390. <https://doi.org/10.31857/S0869607124040091>.
4. Галин Р.А. Расселение сельского населения как фактор развития сельского хозяйства // Экономика и управление: научно-практический журнал. - 2015. - № 5(127). - С. 28-33.
5. Ивлиева Н.Г., Манухов В.Ф. Геоинформационно-картографическое обеспечение исследований пространственно-временных особенностей сельского расселения Республики Мордовия // ИнтерКарто. ИнтерГИС. - 2017. - Т. 23. - № 2. - С. 64-77. <https://doi.org/10.24057/2414-9179-2017-2-23-64-77>.
6. Концепция развития сельских территорий Республики Казахстан на 2023-2027 гг. Режим обращения: <https://adilet.zan.kz/rus/docs/P2300000270> (дата обращения: 20.11.2025)
7. Комплексный план социально-экономического развития Северо-Казахстанской области на 2021-2025 гг. <https://adilet.zan.kz/rus/docs/P1800000562> (дата обращения: 20.11.2025)
8. Коробова О.П. Трансформация структуры сельского расселения Московской области в постсоветский период // Градостроительство. - 2020. - № 4(68). - С. 49-55.
9. Мухаметов А.Р. Некоторые особенности географии сельского расселения и населенных пунктов района Предкамья Республики Татарстан // Успехи современного естествознания. - 2019. - № 10. - С. 79-83.
10. Нефедова Т.Г. Основные тенденции изменения социально-экономического пространства сельской России / Изв. РАН. Сер. Географическая. - 2012. - № 3. - С. 5-21.
11. Kornilova A.A., Karabaev G.A., Mammadov S.E., Khorovetskaya E.M., Kiseleva T.A. Historical aspects of the formation of rural settlements in Northern Kazakhstan during the prerevolutionary period // Terra Sebus. Acta Mvsei Sabesiensis. - 2018. - 10. - Pp. 271-285.

References:

1. Balabeikina O.A., Korobushchenko V.Yu. Reduction of the number of rural settlements in the Republic of Udmurtia from the 1920s to the 2000s // Bulletin of the Moscow University. Series 5: Geography. - 2024. - No. 6(79). - pp. 106-115. <https://doi.org/10.55959/MSU0579-9414.5.79.6.9>
2. Bureau of National Statistics of the Agency for Strategic Planning and Reforms of the Republic of Kazakhstan. URL: <https://stat.gov.kz> (date of access: 11/20/2025)
3. Vorobyov N.V., Vorobyov A.N., Margeeva D.V. Modern transformation of rural settlement (on the example of Verkhne-Ikhtinsk region) // Proceedings of the Russian Geographical Society. - 2024. - Vol. 156. - No. 4. - pp.375-390. <https://doi.org/10.31857/S0869607124040091>
4. Galin R.A. Settlement of rural population as a factor of agricultural development // Economics and Management: a scientific and practical journal. - 2015. - No. 5(127). - pp. 28-33.
5. Ivlieva N.G., Manukhov V.F. Geoinformation and cartographic support for research of spatial and temporal features of rural settlement of the Republic of Mordovia // The InterCarto. InterGIS. - 2017. - Vol. 23. - No. 2. - pp. 64-77. <https://doi.org/10.24057/2414-9179-2017-2-23-64-77>
6. The concept of rural development of the Republic of Kazakhstan for 2023-2027. URL: <https://adilet.zan.kz/rus/docs/P2300000270> (date of access: 11/20/2025)
7. Comprehensive plan of socio-economic development of the North Kazakhstan region for 2021-2025. URL: <https://adilet.zan.kz/rus/docs/P1800000562> (date of access: 11/20/2025)
8. Korobova O.P. Transformation of the structure of rural settlement of the Moscow region in the post-Soviet period // Urban planning. - 2020. - No. 4(68). - pp. 49-55.
9. Mukhametov A. R. Some features of the geography of rural settlement and settlements in the Kama region of the Republic of Tatarstan // Successes of modern Natural Science. - 2019. - No. 10. - pp. 79-83.
10. Nefedova T.G. The main trends in the socio-economic space of rural Russia. Izvestiya RAN. Seriya Geograficheskaya. - 2012. - no. 3. - pp. 5-21.
11. Kornilova A.A., Karabaev G.A., Mammadov S.E., Khorovetskaya E.M., Kiseleva T.A. Historical aspects of the formation of rural settlements in Northern Kazakhstan during the prerevolutionary period // Terra Sebus. Acta Mvsei Sabesiensis. - 2018. - 10. - Pp. 271-285.

Информация об авторах:

Pashkov S.V. – corresponding author, PhD in Geographical Sciences, professor, Manash Kozybayev North Kazakhstan University NPLC, Petropavlovsk, Kazakhstan; e-mail: sergp2001@mail.ru; orcid: 0000-0002-3801-6126;

Ismagulova S.M. – associate professor of the department of Geography and Ecology, PhD, Manash Kozybayev North Kazakhstan University NPLC, Petropavlovsk, Kazakhstan; e-mail: saltamalikova@mail.ru; orcid: 0000-0003-3654-7756;

Zhamakhaev M.A. – master's degree in Geography, Manash Kozybayev North Kazakhstan University NPLC, Petropavlovsk, Kazakhstan; e-mail: zak19961996@yandex.ru; orcid: 0009-0006-6585-0817.